

Bürgerstiftung  Unna

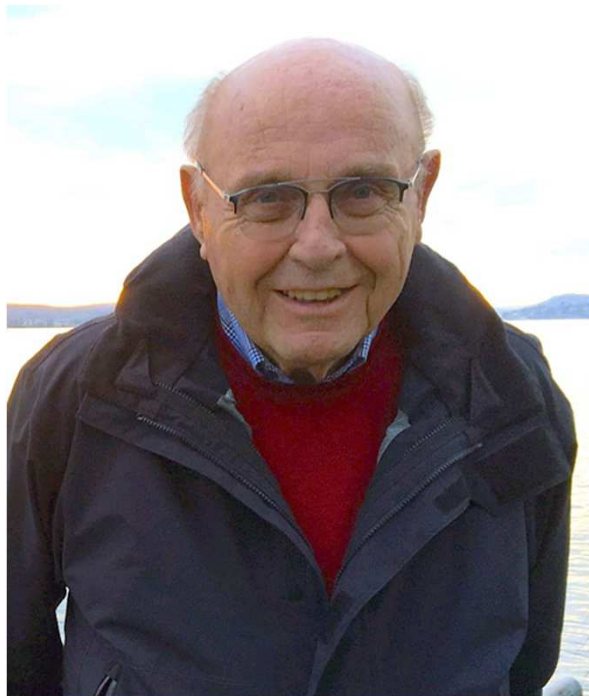
# Stifterforum April 2022

27. April 2022

**Gemeinsam  
Gutes  
(an)stiften!**



# Wir gedenken den toten Stiftern



**Karl Wolf**  
† 04.10.2021



**Matthias Heumann**  
† 05.10.2021

Hans-Josef Berendes (23.12.20); Christa Weidner (14.01.21); Marianne Ihne (30.04.21); Klaus Zeitz (26.10.21); Siegfried Freitag (2021); Helmut Stelte (06.03.22)

# Der Stiftungsrat



v.l.n.r. Irmhild Weber-Granseyer, Sigrid Petersmann, Raphael Schulna, Dr. Anke Hein, Hans Schabsky, Werner Kolter (oben), Werner Bastin, Jürgen Schneider

Neu und nicht im Bild: Dirk Wigant, Michael Volkery

Nov. 2020

März 2022

**Dach der Bürgerstiftung Unna**

8 Mio Euro

Stiftungskapital

9,22 Mio. Euro

**Bürgerstiftung**

580

Stifter

623

582.570 Euro

Stiftungskapital

700.510 Euro

**Treuhandstiftung**

361.500 Euro

der Familie Schabsky

361.500 Euro

**Treuhandstiftung**

2.600.000 Euro

Christa und Theodor Heimann

2.600.000 Euro

**31**

**Stiftungsfonds**

**33**

4.465.750 Euro

Mit Stiftungskapital

5.560.750 Euro

## 33 Stiftungsfonds

Wilfried-Heumann-Gedächtnis-Fonds  
100.000 Euro Stiftungskapital

Sozial- und Naturstiftungsfonds G. Grüter  
43.000 Euro Stiftungskapital

Heinrich und Emilie Gattemeyer Stiftungsfonds  
100.000 Euro Stiftungskapital

Karl und Helga Schittenhelm Stiftungsfonds  
40.000 Euro Stiftungskapital

Barbara und Klaus Hagemann Stiftungsfonds  
30.000 Euro Stiftungskapital

Stiftungsfonds Lebenshilfe im Kreis Unna  
initiiert durch Eheleute Herde  
1.150.000 Euro Stiftungskapital

Markus Gerold Stiftungsfonds  
65.000 Euro Stiftungskapital

Julian Michael Deterding Stiftungsfonds  
45.000 Euro Stiftungskapital

Marie-Luise Götz Stiftungsfonds  
150.000 Euro Stiftungskapital

Bernd und Barbara Ernst Stiftungsfonds  
35.000 Euro Stiftungskapital

Friedhelm Deifuß Stiftungsfonds  
57.750 Euro Stiftungskapital

Klaus Sickmann Stiftungsfonds  
180.000 Euro Stiftungskapital

## 33 Stiftungsfonds

Familie Gröpper Stiftungsfonds  
2.340.000 Euro Stiftungskapital

Heinrich und Gudrun Wunderle Stiftungsfonds  
50.000 Euro Stiftungskapital

Marta Herrmann-Mahin Stiftungsfonds  
30.000 Euro Stiftungskapital

Volker Walter Stiftungsfonds  
100.000 Euro Stiftungskapital

Christa und Volker Wilhelm Weidner Stiftungsf.  
25.000 Euro Stiftungskapital

Helmut und Elvira Schröer Stiftungsfonds  
35.000 Euro Stiftungskapital

AH Stiftungsfonds  
25.000 Euro Stiftungskapital

Henriette Gattemeyer Stiftungsfonds  
50.000 Euro Stiftungskapital

Familie MK-Stiftungsfonds  
250.000 Euro Stiftungskapital

Familie S-Stiftungsfonds  
25.000 Euro Stiftungskapital

Familie Hinkelmann-Stiftungsfonds  
55.000 Euro Stiftungskapital

Bellevue Stiftungsfonds  
105.000 Euro Stiftungskapital

Spuren hinterlassen.

Mit Ihrer Stiftung.

# 33 Stiftungsfonds

P.K. Stiftungsfonds

30.000 Euro Stiftungskapital

Fam. Langewiesche Stiftungsfonds

110.000 Euro Stiftungskapital

Fam. Kummer Stiftungsfonds

150.000 Euro Stiftungskapital

BIW Stiftungsfonds

30.000 Euro Stiftungskapital

Eintracht Lünern-Stiftungsfonds

50.000 Euro Stiftungskapital

LUHE-Stiftungsfonds

25.000 Euro Stiftungskapital

Jörg Osbahr-Stiftungsfonds

25.000 Euro Stiftungskapital

Familie Cornelissen-Stiftungsfonds

30.000 Euro Stiftungskapital

Inga und Karl Horst Belz-Stiftungsfonds

25.000 Euro Stiftungskapital

Spuren hinterlassen.

Mit Ihrer Stiftung.

# Wir gehören zu den Besten...

## Benchmark Spendeneinnahmen 2020





# Entwicklung der Bürgerstiftung

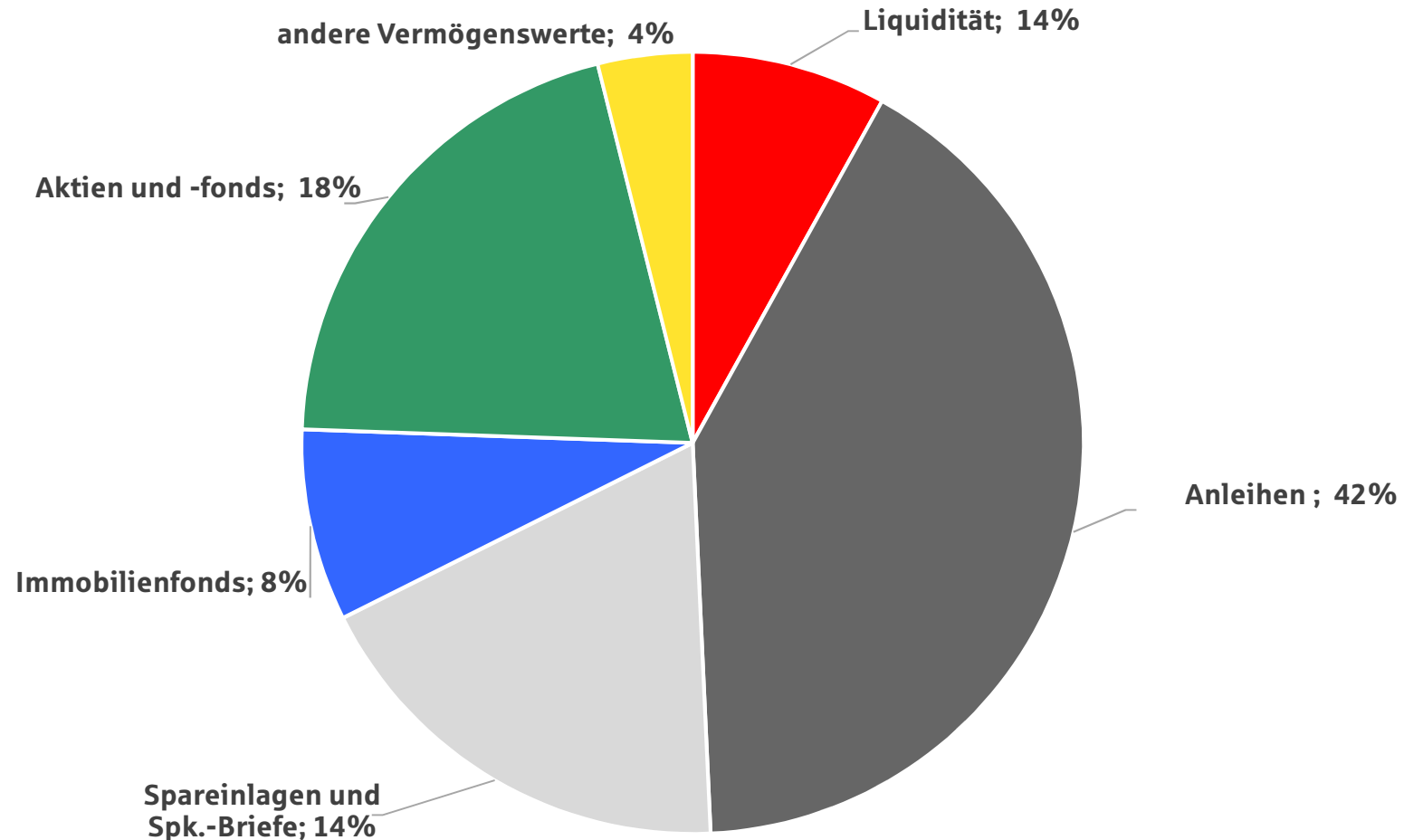
## Zustiftungen Dez. 2020 – März 2022

	(EUR)
Bürgerstiftung Unna	117.690
Bernd und Barbara Ernst-Stiftungsfonds	5.000
Familie Cornelissen-Stiftungsfonds (gegründet 2021)	30.000
Familie Hinkelmann-Stiftungsfonds	5.000
Helmut und Elvira Schröder-Stiftungsfonds	10.000
Stiftungsfonds Lebenshilfe im Kreis Unna Initiiert durch die Eheleute Herde	1.000.000
Bellevue Stiftungsfonds	15.000
Inga und Karl Horst Belz-Stiftungsfonds (gegründet 2021)	25.000
Julian Michael Deterding-Stiftungsfonds	5.000
	<hr/>
	<b>1.212.690</b>

# Entwicklung der Bürgerstiftung

<b>Spendeneingänge an:</b>	<b>2020</b>	<b>2021</b>	<b>Dez. '21- März '22</b>
Bürgerstiftung Unna	391.795	109.846	6.849
Wilfried Heumann-Gedächtnis Fonds	8.100	24.385	5.615
Barbara und Klaus Hagemann-Stiftungsfonds	414	434	
Marie-Luise Götz-Stiftungsfonds	1.000		
Christa und Volker Wilhelm Weidner-Stiftungsf.	530		
Familie Hinkelmann-Stiftungsfonds	5.000	5.000	
Bellevue-Stiftungsfonds	3.700	4.800	2.935
Fam. Kummer-Stiftungsfonds	7.000		
Christa und Volker Wilhelm Weidner-Stiftungsf.	-	1.000	
Bernd und Barbara Ernst-Stiftungsfonds	-	150	
Eintracht Lünern-Stiftungsfonds	-	667	
Familie Langewiesche-Stiftungsfond	-	3.750	
Stiftungsfonds Lebenshilfe im Kreis Unna	-	5.000	
	<b>417.539</b>	<b>155.032</b>	<b>15.399</b>

# Entwicklung der Bürgerstiftung



Gesamtanlagebetrag 6,7 Mio Euro  
(Stand 24.03.2022)

# Entwicklung der Bürgerstiftung Dez. ´20 – März ´22

## Spenden anl. von Trauerfällen

- Hans-Josef Berendes
- Dr. Horst Prünke
- Manfred Toepper
- Eva Duckstein
- Matthias Heumann
- Karl Wolf
- Klaus Zeitz
- Rudi Rath
- Rudolf Geitz
- Klaus Reeke

**insgesamt  
72.900 Euro**

# Entwicklung der Bürgerstiftung Dez. ´20 – März ´22

## Freiwillige Förderbeiträge der Stifter\*innen

	2020	2021	Dez. ´21 – März ´22
ca. 150 Lastschrifteinzüge p.a.	16.555	15.855	Nov. 22
ca. 100 Einzelüberweisungen p.a.	17.625	21.370	4.490
Zweckgebundene Überweisungen	70.432	35.036	100

# Entwicklung der Bürgerstiftung

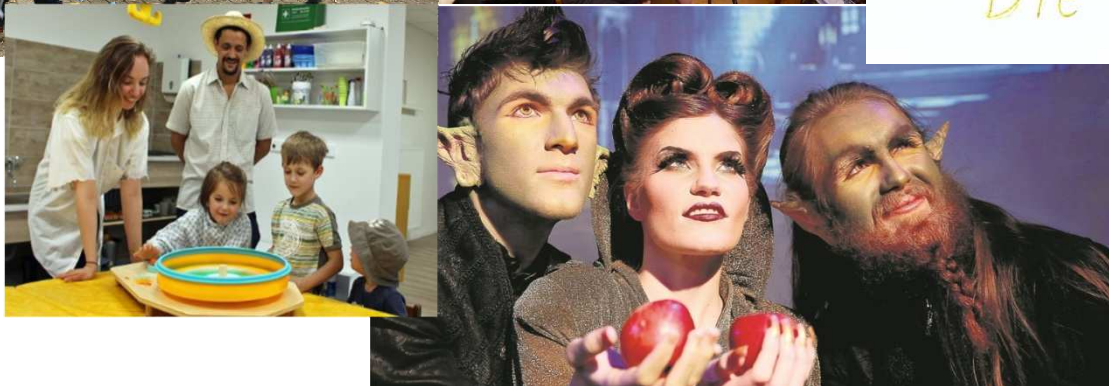
Verwendung der Stiftungsmittel (T€)	2020	2021	2022
Bürgerstiftung Unna	185	150	135
Stiftungsfonds	90	50	45
Christa und Theodor Heimann Stiftung	45	39	43
Treuhandstiftung der Familie Schabsky	0	5	6

# Miteinander für meine Stadt

Bürgersinn  
Begegnung  
Bunte Vielfalt



Die Sonnenschule bedankt sich!



# Wir fördern Kinder und Jugendliche

- z. B. durch Musik schon in der Kita
- Entwicklungsförderung
- Soziale und sprachliche Kompetenz beim Theaterspielen





# Wir helfen

- z.B. dem Förderzentrum und spendieren Jugendlichen Deeskalations- und Bewerbungs-Trainings
- immer wieder der Natur und beim Naturschutz in Unna
- Flüchtlingen aufs Fahrrad
- Erwachsenen, die endlich Lesen und Schreiben lernen



# Wir geben Geld

- für die Kunst
- für interkulturelle Projekte
- für die Stadtgeschichte
- für Unnaer Talente



# Wir geben Geld

- für Menschen mit Handicaps, die auch mal Urlaub brauchen
- für eine Küche im Katharinen-Treff, damit auch Kinder kochen lernen
- für Senioren-Projekte und die Altenhilfe



# Wir setzen auf Zusammenarbeit

- sagen gerne auch mal Danke!
- pflegen viele Kontakte
- und nehmen kurze Wege...



# Wir bringen mehr Bewegung in die Schulen

Im 4. Jahr: 22.000 Euro für sportliche Zusatz-Angebote an unseren Grundschulen



das Bewegungs-Abc®: Kerstin Holze wünscht sich, dass jedes Kind zwischen drei und sechs Jahren zum Kinderturnen geht.

wird bundesweit turnens gefeiert in Deutschland ortlicher? ewegen sich in je- Die WHO emp- lassen hinweg gung pro Tag, ie nationalen Bewe- gung und Bewe-

„Kinder haben ein Recht auf Bewegung“

Bürgerstiftung  Unna



Stellvertretend für alle Schulen hat die Schillerschule in Massen einen symbolischen Scheck von Werner Overwaul (r.) von der Bürgerstiftung Unna entgegengenommen. Die Stiftung fördert wieder nachmittägliche Sportangebote. FOTO HENNES

**Bürgerstiftung bringt Kinder in ganz Unna in Bewegung**



# Wir bringen mehr Bewegung in die Schulen



# Wir lieben die Natur, füttern Bienen und Insekten

## Bürgerstiftung lässt Mohn und Margeriten wachsen



in Westhemmerde sind eingesät, locken im Sommer die Insekten in Nahrung und Schutz und sind bunte Hingucker für die Menschen.



Dr. Martin Schulz-Hartmann von der Bürgerstiftung Unna, die das Paten-Projekt unterstützt, hier mit Dr. Michael Schulte, beide studierte Agraringenieure und aktive Landwirte mit neuen Ideen auf dem alten Familienhof (von links).  
FOTO PRIVAT

Das Paten-Konzept soll den Naturfreunden ein Rückzugsgebiet für Tiere entstehen. Die Erfahrungen der vergangenen Jahre zeigen, dass sich in derartigen Mischungen die Insekten regelrecht „tumeln“ – ein Mehrwert für die Natur ist garantiert.

Der Paten-Preis für eine 100 Quadratmeter große Fläche beträgt 50 Euro im Jahr. Zudem erhalten die Naturfreunde am Ende der Saison zwei Gläser Blütenhonig, der von Schultes Hof-Imker Niklas Kost auf der jeweiligen Blühfläche gewonnen wird. Alle Paten werden während der Vegetationszeit zu einem Besichtigungstermin eingeladen.

**Für 50 Euro im Jahr blühen 100 Quadratmeter**

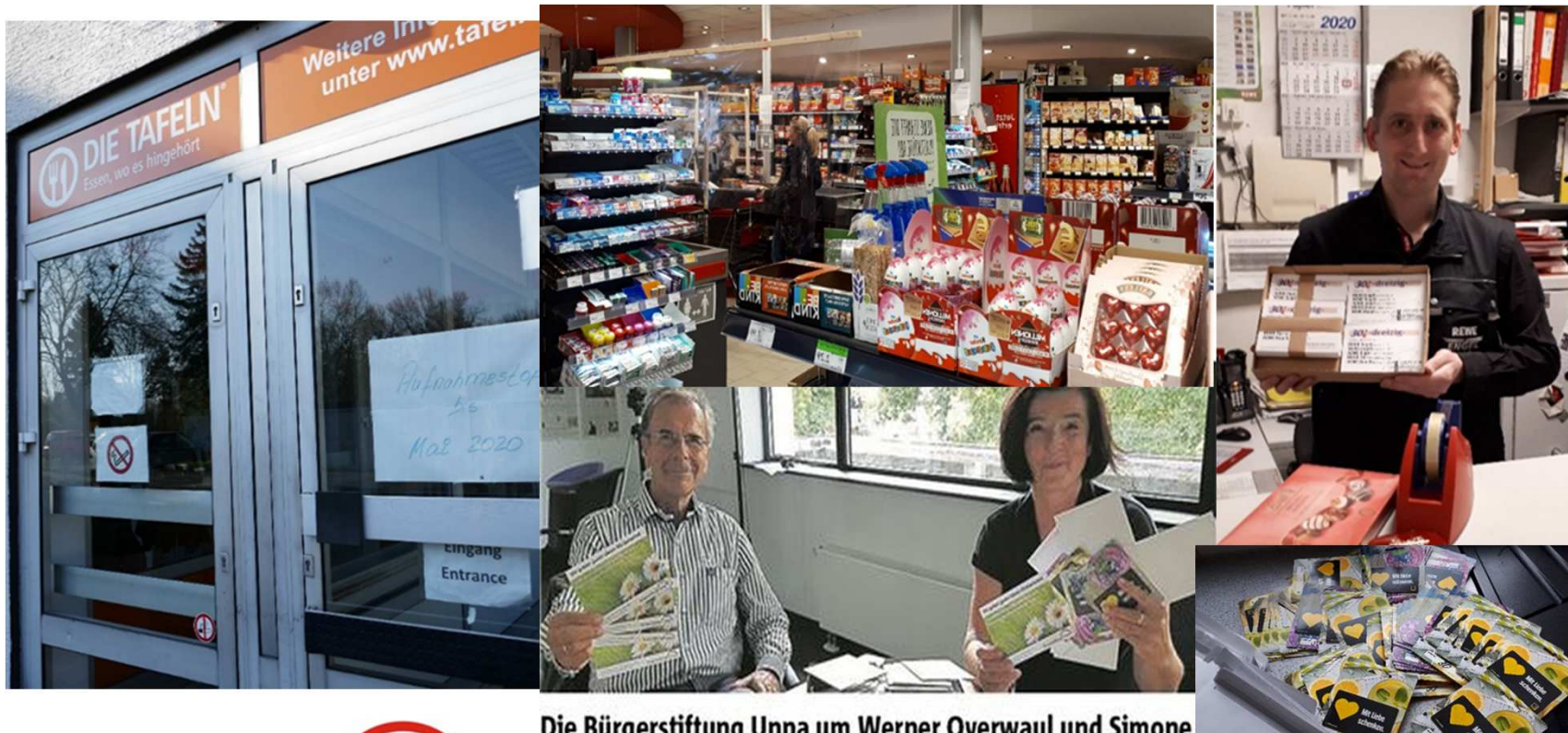
Der Paten-Preis für eine 100

Quadratmeter große Fläche beträgt 50 Euro im Jahr. Zudem erhalten die Naturfreunde am Ende der Saison zwei Gläser Blütenhonig, der von Schultes Hof-Imker Niklas Kost auf der jeweiligen Blühfläche gewonnen wird. Alle Paten werden während der Vegetationszeit zu einem Besichtigungstermin eingeladen.

In den vergangenen Jahren hatten bereits mehrere Landwirte in Unna Blühstreifen an ihren Feldern stehen lassen oder eigens gesät. Auch die Stadt Unna hat in den vergangenen Wochen zahlreiche Blühflächen auf öffentlichen Grünflächen angelegt, so beispielsweise am Ostring und an der Gabelsberger Straße in Königsborn.

# Eine UN-glaubliche Spendenwelle rollt

Not in Corona-Zeiten –  
Bürgerstiftung verschickt Einkaufsgutscheine an Bedürftige





# Weil wir zusammenhalten

Unna setzt ein (Ausrufe-)Zeichen der Solidarität und Nächstenliebe. Nach dem Aufruf spenden die Unnaer sofort. Lebensmittel-Gutscheine für Hilfsbedürftige können in fünf Hilswellen über den Sozialbereich der Stadt verschickt werden. **70.000 Euro** werden verteilt.



# Wir lernen schwimmen im Bornekampbad

Die Stiftung spendiert Kindern Schwimmkurse in den Ferien  
- wieder eine tolle Zusammenarbeit mit dem Bornekampverein



# und machen Urlaub vor der Haustür

- Unnaer Kinder erleben eine tolle Woche im Kurpark
- Musik, Theater, Akrobatik,
- Etwas selbst gestalten und aktiv sein
- Spiel und Spaß



Im Theaterstück der Aktion „Wir sind draußen“ ging es im Heißluftballon in die Luft und durch Meerwasser und Erde schließlich zum feurigen Erdkern. FOTO: PÄBLER

**Ferienprogramm: 50 Kinder lernten die Jugendkunstschule kreativ kennen**



# Das Hospiz als Herzensangelegenheit – wir helfen mit Spenden beim Betrieb

## GÄRTEN ...und pflegen den schönen Garten



SITZPLATZ IM GRÜNEN + PRIVATE TERRASSEN M 1:50

INNENHOF M



Bücherecken mit  
Mischbännschraun H 2.00m  
Terrasse unter Apfelbaum  
Betonstegplatten  
Aluhohlräum  
Fliesen

Stauden-Geländer Pflanzung

Buchenhölzle

Terrasse: Betonstegplatten  
mit Natursteinverlezt

Terrasse: Betonstegplatten  
mit Natursteinverlezt



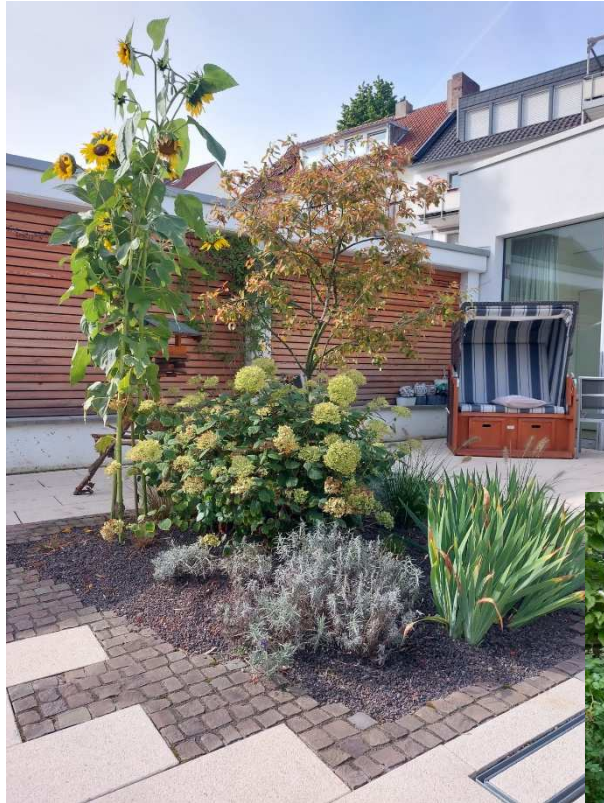
# Wir unterstützen Familien beim Schulanfang

Schulsachen, Tornister und Startersets für die Ausgabe der Tafel und bedürftige Familien mit Schulkindern



# ...endlich wieder - „Unna blüht auf“

Entdeckungsreisen in die Natur vor unserer Haustür



# ...endlich wieder - „Unna blüht auf“

Helfende Hände gesucht – Wer wird Stiftungsbotschafter?



# Der Corona-Hut – Erinnerung und Sammlerstück

Abzugeben für den guten Zweck: Mindestgebot 250 Euro



Blickfang: Hutmacherin Valentina Böttger hat den Lockdown für Kreativarbeit genutzt und einen Coronahut entworfen.

FOTO: HENNES

## Wie die Hutfabrik im Lockdown auf sich aufmerksam macht

UNNA. Mit den neuen Corona-Regeln gilt das Tragen von Alltagsmasken vielerorts nicht mehr als ausreichend. Weil nun weniger Kunden die Masken kaufen, hilft die Hutfabrik in Unna sich anderweitig durch den Lockdown.

Von Vivien Nagel

In diesen Zeiten ist es für kleine Geschäfte des Einzelhandels besonders schwierig, ihre Ware zu verkaufen. Konnte sich die Hutfabrik in Unna während des ersten Lockdowns mit

der Produktion von modernen Mund-Nasen-Bedeckungen ein weiteres Standbein aufbauen, bricht dieses aufgrund der neuen Schutzmasken-Verordnung wieder weg. Und auch das Geschäft mit warmen Kopfbedeckungen im Winter fällt aufgrund der Schließung dürrig aus. Ein Grund zum Verzweifeln ist das für die angestellte Hutmacherin Valentina Böttger aber nicht. „Natürlich würden wir uns wünschen, unsere Mützen und Hüte im Laden verkaufen zu können, andererseits ist die Not bei uns nicht so groß wie bei anderen Einzelhändlern.“ Schließlich habe in der Hutfabrik bis zuletzt noch das Geschäft mit den Alltagsmasken geblüht. „Be-

sonders am Anfang, als alle Menschen eine Maske brauchen, wurden wir regelrecht überrannt“, sagt Böttger. Es habe Tage gegeben, an denen sie von morgens bis abends Masken genäht hat, und andere Tage, an denen sie diese ununterbrochen verkauft hat. „Mehrere Hundert Masken pro Tag waren da keine Seltenheit“, so Böttger.

Schließlich habe in der Hutfabrik bis zuletzt noch das Geschäft mit den Alltagsmasken geblüht. „Be-

sonders am Anfang, als alle Menschen eine Maske brauchen, wurden wir regelrecht überrannt“, sagt Böttger. Es habe Tage gegeben, an denen sie von morgens bis abends Masken genäht hat, und andere Tage, an denen sie diese ununterbrochen verkauft hat. „Mehrere Hundert Masken pro Tag waren da keine Seltenheit“, so Böttger.

sonders am Anfang, als alle Menschen eine Maske brauchen, wurden wir regelrecht überrannt“, sagt Böttger. Es habe Tage gegeben, an denen sie von morgens bis abends Masken genäht hat, und andere Tage, an denen sie diese ununterbrochen verkauft hat. „Mehrere Hundert Masken pro Tag waren da keine Seltenheit“, so Böttger.

Schließlich habe in der Hutfabrik bis zuletzt noch das Geschäft mit den Alltagsmasken geblüht. „Be-

sonders am Anfang, als alle Menschen eine Maske brauchen, wurden wir regelrecht überrannt“, sagt Böttger. Es habe Tage gegeben, an denen sie von morgens bis abends Masken genäht hat, und andere Tage, an denen sie diese ununterbrochen verkauft hat. „Mehrere Hundert Masken pro Tag waren da keine Seltenheit“, so Böttger.

Die verschiedenen Mund-Nasen-Bedeckungen werden in der Hutfabrik jetzt zum halben Preis verkauft.

FOTO: HENNES



Bürgerstiftung  Unna

**Gemeinsam  
Gutes  
(an)stiften!**



# Treuhandstiftung Christa und Theodor Heimann

## Stiftungskapital 2.600.000 Euro

### Förderungen:

2020	2021	Jan. – März 2022
45.000 Euro	39.000 Euro	42.500 Euro

# Treuhandstiftung der Familie Schabsky

## Stiftungskapital 361.500 Euro

### Förderungen:

2020	2021	Jan-März 2022
0 Euro	4.750 Euro	6.000 Euro

*Das für das Jahr 2020 geplante Clownprojekt im Lebenszentrum Königsborn musste coronabedingt verschoben werden!*

## Tätigkeitsbericht über Aktivitäten und Projekte der Stiftungsfonds

	2020	2021	Jan.-März 2022
Wilfried Heumann-Gedächtnis-Fonds	13.000 Euro	500 Euro	30.000 Euro
Julian Michael Deterding Stiftungsfonds	600 Euro	0 Euro	-
Karl und Helga Schittenhelm Stiftungsfonds	750 Euro	500 Euro	-
Barbara und Klaus Hagemann Stiftungsfonds	1.000 Euro	800 Euro	-
Stiftungsfonds Lebenshilfe im Kreis Unna (Ehel. Herde)	2.100 Euro	1.800 Euro	-
Bernd und Barbara Ernst Stiftungsfonds	500 Euro	600 Euro	-

## Tätigkeitsbericht über Aktivitäten und Projekte der Stiftungsfonds

	2020	2021	Jan.-März 2022
Christa und Volker Wilhelm Weidner Stiftungsfonds	1.000 Euro	1.350 Euro	-
Volker Walter Stiftungsfonds	1.600 Euro	1.100 Euro	-
Helmut und Elvira Schröer Stiftungsfonds	500 Euro	350 Euro	-
Henriette Gattemeyer Stiftungsfonds	900 Euro	600 Euro	-
Heinrich und Emilie Gattemeyer Stiftungsfonds	2.000 Euro	1.600 Euro	-
Marie Luise Götz Stiftungsfonds	3.800 Euro	1.900 Euro	-

## Tätigkeitsbericht über Aktivitäten und Projekte der Stiftungsfonds

	2020	2021	Jan.-März 2022
Familie Hinkelmann Stiftungsfonds	5.950 Euro	5.500 Euro	-
Familie Langewiesche Stiftungsfonds	1.900 Euro	5.000 Euro	-
Familie Kummer Stiftungsfonds	5.000 Euro	6.400 Euro	-
Markus Gerold Stiftungsfonds	1.000 Euro	1.700 Euro	-
Bellevue Stiftungsfonds	11.465 Euro	0 Euro	-

Bürgerstiftung  Unna

**Gemeinsam  
Gutes  
(an)stiften!**



Stiftungsvorstand (v.l.): Werner Overwaul, Dörte Knauf, Simone Melenk, Ortrun Schulz-Hartmann, Klaus Moßmeier  
(Bildaufnahme vor Corona)

**Herzlichen Dank für Ihre Spendenbereitschaft.  
Bitte bleiben Sie gesund!**

**Vielen Dank für Ihre  
Aufmerksamkeit**